

10. De Riba-roja a Flix

KM 131 / KM 116,5 (15 KM)



km 116.5 Flix

km 125 Riba-roja

km 129,5 Presa de Riba-roja

km 131 [D] Camping Riba-roja

Preses de Riba-roja, km 129,5

Hi ha una sortida a l'esquerra, molt a prop de la presa, però no hi ha camí i s'ha de remuntar un desnivell amb fort pendent. Són només uns 20m però es fa incòmode amb les bosses i el caiac. S'arriba aviat a la presa. Segueix un camí que baixa paral·lel al riu, es gira a la dreta i es baixa més o menys perpendicularment. No sha de retrocedir fins la presa. L'entrada no és còmode i tot està ple de deixalles arrossegades pel riu. Això suposa fer 800m.



km 124.3 Embarcador

km 121.7 Illes de Maurici i Queloi, Zona de protecció natural

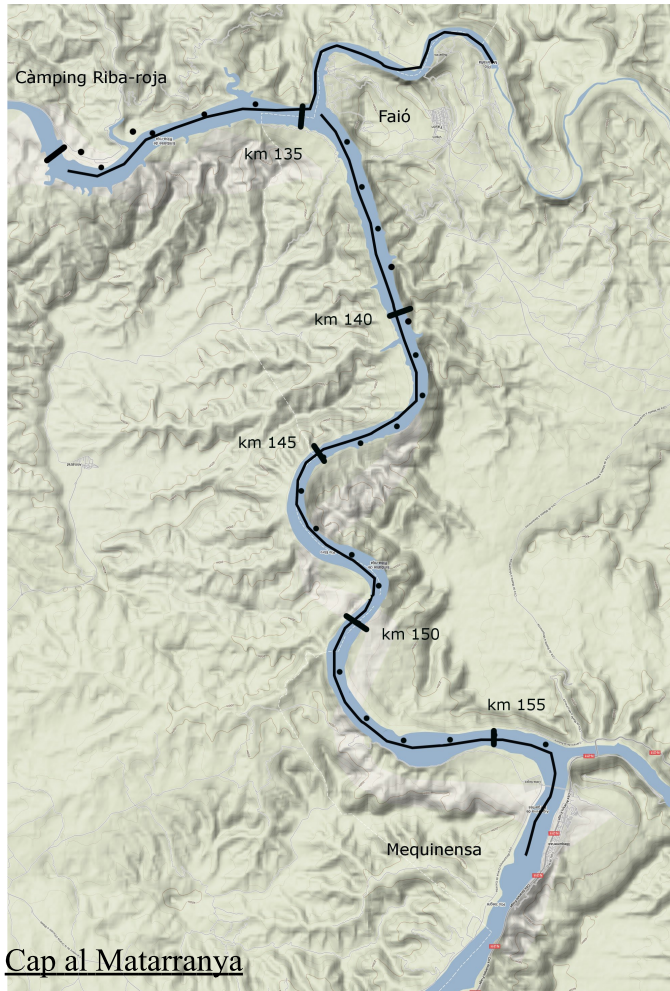
La presa de Flix km 116.9

A la dreta de la presa hi ha una sortida relativament còmode que seria l'adequada si hem d'anar cap a l'estació.

Si volem tornar a entrar al riu passada la presa, millor fer-ho a l'esquerra, on es veu una tuberia. Així s'evita haver de creuar el pont que no té vorera i sovint té força trànsit. Cal fer uns 400 metres caminant (veure etapa 9).

11. 12. De Mequinensa a Riba-roja

KM 156 / KM 131 (38 KM)



km 131 [D]
Camping Riba-roja

km 135 El Matarranya

km 139 Campanar

km 140

km 145

km 150

km 155

km 156. El Segre

Cap al Matarranya

El traçat d'avui sortint del Segre serà una gran "m" fins a trobar una llarga recta que dura fins al riu Matarranya i l'antic poble de Faió. Després, un darrer tram recte fins a la punta de Badia Tucana i el Camping de Riba-roja. Són 38.1 km dels quals uns 11 corresponen al riu Matarranya, 2 al Segre i 25 a l'Ebre. Qui vulgui es pot saltar el Matarranya i seguir per l'Ebre fins al càmping, quedant una etapa de 27km. Una altra opció més tranquil·la si es vol fer el Matarranya, seria dormir al càmping de Faió, fent una etapa de 24 km, i deixar per demà la resta del Matarranya, passar la presa de Riba-roja i acabar a Flix.

km 156 Sortida de Mequinensa Es veuen algunes cases submergides i dalt d'un turó, el castell de Mequinensa, testimoni de l'època en que era una zona de frontera, al segle XII.

km 141.1 La xemeneia d'una fàbrica submergida
km 139.6 El campanar de l'antiga església de Faió.

km 135.4 El Matarranya

Edifici abandonat del que van ser les vivendes dels treballadors de la Renfe que construïen el tren Zaragoza-Barcelona. Molt a prop de la desembocadura hi ha un embarcador [D]. A 1 km, un càmping [D] i a 1 km més amunt una zona amb un ample embarcador i restaurants.

Faió Queda una mica lluny del riu. HOSTAL ROCA, C/ Ronda del Amanecer, 25, Tel. 976 635 610, Eloksan@terra.es
RESTAURANTE-CAMPING, FAYÓN FISHING, C/ Ebro, S/N, Tel. 976 63 56 95,
CAMPING FAYÓN, C/ Ebro, S/N, Tel. 976 63 57 40

km 3.2 restes del pont de quan el tren venia del poble.

km. 3.5 La Pobla de Massaluca. També queda lluny del riu però té un port i una urbanització just abans de creuar el pont amb diverses opcions d'allotjament i equipaments.
Kayaking Terra Alta. lloguer de caiacs
Camping Port Massaluca +34676022779, info@portmassaluca.com, TV 7231 km 29

A uns 5 km s'acaba la part navegable del riu a la tardor.

Ebre

km 131.91 Badia Tucana. Entrada amb port esportiu i urbanització.

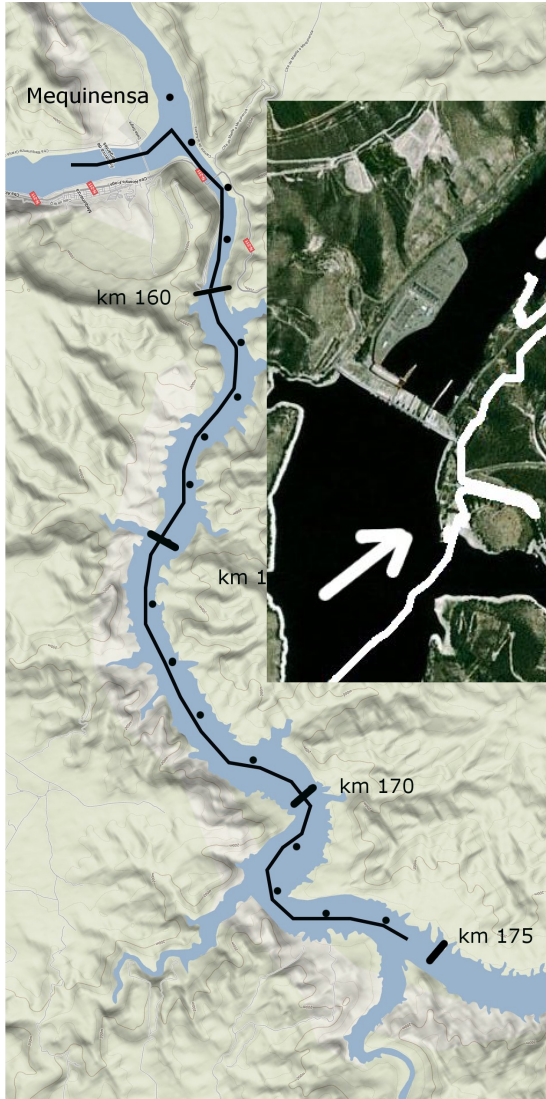
km 131 Camping Riba-roja

Es pot desembarcar molt fàcilment. L'oficina-bar està prop de la carretera i cal pujar una mica. No hi ha gaires tendes, la majoria són autocaravanes.

Camping Riba-roja, Tel.: +34 977265083, Fax.: +34 977265140

13. De Lake Caspe a Mequinensa 2

KM 173.4 / KM 156 (18 KM EBRE, 3 KM PRESA, 2 KM SEGRE)



km 156
El Segre a Mequinensa

km 160. Presa de
Mequinensa

km 173.4 Valcuerna

km 172

S'observen formacions de roques amb estrats.

Es poden veure voltors en travessar la serra de Vallcoma

km 160 [D] Presa de Mequinensa.

La sortida és a la dreta. Hi ha una rampa còmode. Se segueix el camí i es troba un indicador del gr99. Es remunta una pujada i es deixa la pista asfaltada que ens duria a la Nacional, per seguir una pista que, paral·lela al riu, ens condueix a la presa. El camí que baixa ens deixa força lluny i un cop al costat del riu cal tornar enrera per trobar un lloc on entrar. En total són uns 3 km arrossegant el caiac.

km 159 [D] Entrada al riu després de la presa.

km 167.5 Pont a l'Ebre

km 156. El Segre

Es passa davant del club nàutic, on és pot sortir del riu. Si es vol anar a dormir al Càmping Octogesa, es remunten uns 2 km fins a trobar una rampa, i es remunta el riu uns 2 km fins arribar a una rampa davant del càmping Octogesa.

Mequinensa

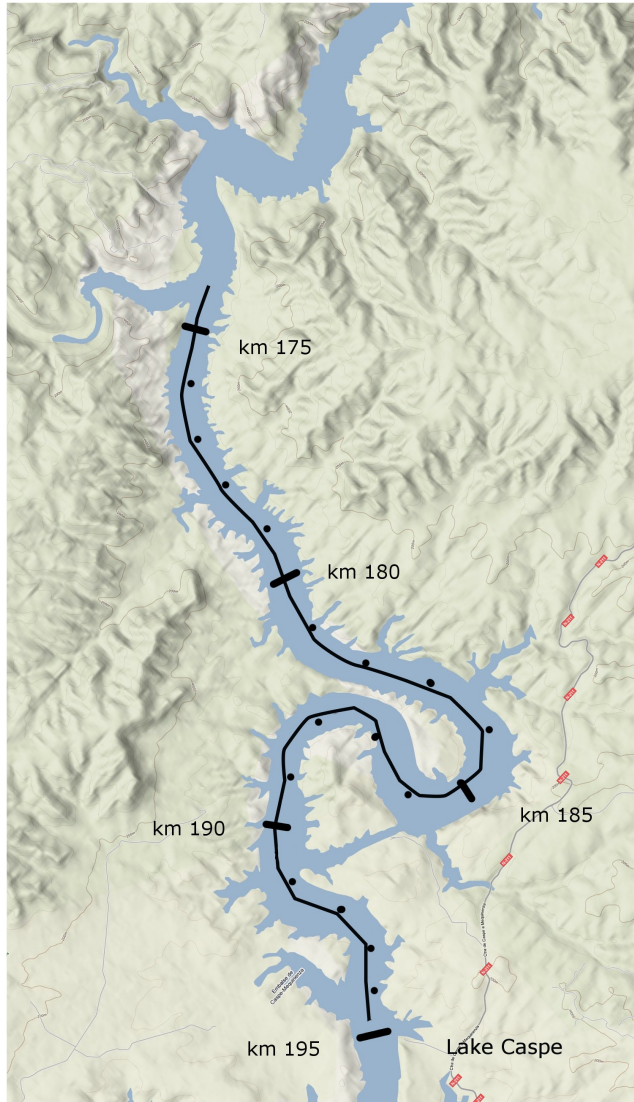
CAMPING OCTOGESA Ctra N-211, Km 314 Tfno 974 464 431

Hostal RODES Calle H, 1 Tfno: 974 464 119

Hostal Mequinensa C/ Prolongación D,7 Tfno/Fax 974 465 061 Mòvil 679439522

14. De Lake Caspe a Mequinensa 1

KM 194 / KM 173.4 (20 KM)



km 173.4 Valcuerna

Previsió d'etapa

El traçat és d'un meandre, la illa de la Magdalena i un ample arc fins a Valcuerna. Sgueix l'etapa 13, amb un altre arc fins que l'Ebre es fa estret a la serra de Vallcoma i trobem la presa de Mequinensa. Seran 38 km a l'Ebre, 3 km a peu per superar la presa i 2 km Segre amunt. En cas de cansament o de trobar vent en contra caldria escurçar l'etapa dormint a la meitat, per exemple a la zona de Valcuerna. No hi ha cap infraestructura.

km 184 Isla de la Magdalena

km 173.4 Valcuerna

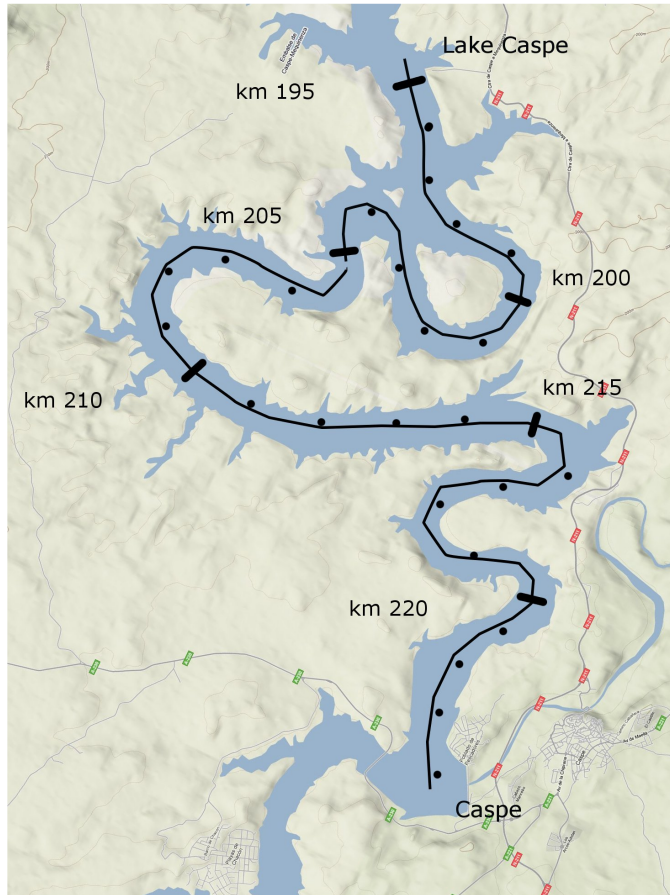
A la banda esquerra del riu hi ha una cabana de pedra per a pescadors accessible en cotxe des de Candanos, uns 12 km al nord (a tenir en compte en cas que un equip de suport facilités equipament per passar la nit). Aquesta zona és molt solitària, entre Lake Caspe i Mequinensa no hi ha pràcticament cap accés proper a una carretera.

km 184 Isla de la
Magdalena

km 194 [D] Camping
Lake Caspe

16. 15. De Caspe a Camping Lake Caspe

KM 224 / KM 194 (30 KM)



km 194 Camping Lake - Caspe

km 204

km 224 [D] CASPE

CASPE

Tren

Allotjaments (indico els que estan a prop de l'estació):

Pensión Los Jardines, Obispo García 1 - 976632248

Hotel Magallón, Plaza del Obispo Cubeles, s/n - 976 630 222

Hotel Mar de Aragón, Plaza del Obispo Cubeles, s/n - 976 639 051

Hi ha poc més de 2 km des de l'estació fins a l'entrada al riu. Seguint el carrer Obispo Garcia, un cop passat el parking de l'hotel Magallon es gira a la dreta, el carrer Huesca es convertirà en una carretera que ens durà fins al dic, passant per sota de la via del tren.



km 224 [D] Entrada a l'Ebre a Caspe

El traçat d'avui consisteix en quatre meandres, com dues onades, una petita i una gran, seguida d'una illa en forma de gota que si volem ens podem estalviar.

A 1km trobem l'embarcador de Caspe a l'urbanització El Dique.

km 204 Final etapa 16

km 194 [D] Camping Lake Caspe, 976634174